

# Stichting Pensioenfonds Medisch Specialisten



4e kwartaal 2016

## Aantal aangesproken ondernemingen: 164 (aandelen en bedrijfsobligaties)

### Aandelen

Het laatste kwartaal van 2016 stond vooral in het teken van klimaatverandering in de aanloop naar de klimaattop in Marrakesh. We hebben via het Oil and Gas Climate Initiative (OGCI) onze intensieve gesprekken met de CEO's van de belangrijkste energiebedrijven voortgezet. Aan dat initiatief nemen tien olie- en gasmaatschappijen deel, die gezamenlijk werken aan de vermindering van de uitstoot van broeikasgassen. Op een bijeenkomst van CEO's in Londen in november 2016 herhaalde het OGCI de geformuleerde doelstellingen om de methaanuitstoot van de sector te verminderen en de inzet van technologie voor opvang en opslag van CO<sub>2</sub> te versnellen. We hebben bij die conferentie in Londen diverse topmannen gevraagd om meer informatie over de bedrijfsstrategie waarmee dat streefdoel van 2°C moet worden gerealiseerd. We hebben daarnaast aangedrongen op een grotere voortvarendheid voor wat betreft de vermindering van de methaanuitstoot.

We hebben verder een tweejarig project met de farmaceutische sector afgesloten. Doel van het project was de verbetering van de toegang tot de gezondheidszorg. De tweejaarlijkse Access to Medicine Index is in november 2016 verschenen. We hebben in die twee jaar gesproken met 19 van de 20 ondernemingen in die index. In het vierde kwartaal zijn vervolgesprekken gevoerd over de toekomstplannen op dit punt voor de komende jaren. De hele sector lijkt doordrongen van de langetermijnkansen die de snelle groei van de opkomende economieën aan grote farmaconcerns biedt.

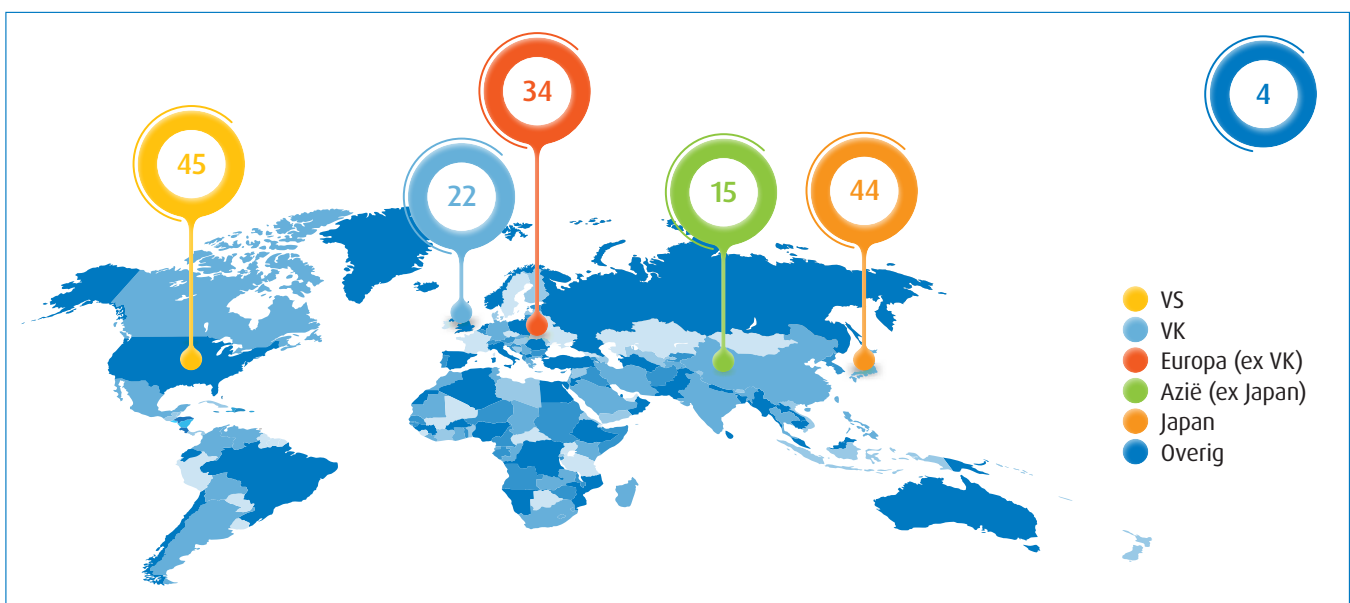
Wil zo'n concern echter succes boeken, dan is het zaak om een strategie op de specifieke markt toe te snijden en op die manier de slechte toegang tot de gezondheidszorg en zorgdiensten aan te pakken.

Verder hebben we gesproken met ondernemingen in de voedingsindustrie over voedingsstrategieën. Het Britse voorstel om suiker te belasten, wijst op potentiële toekomstige regelgevingsrisico's voor ondernemingen waarvan de activiteiten sterk gebaseerd zijn op voedsel waar veel suiker in zit. Ons engagement richtte zich mede op ondernemingen die in de Access to Nutrition Index 2016 zijn opgenomen, waarbij we ons afvroegen hoe zij omgaan met de gesignaleerde tekortkomingen in de ondernemingsstrategie.

### Bedrijfsobligaties

Ook voor bedrijfsobligaties stond het laatste kwartaal van 2016 vooral in het teken van klimaatverandering in de aanloop naar de klimaattop in Marrakesh. We hebben ons engagementsinitiatief over de strategie voor energietransitie met vooral Amerikaanse nutsbedrijven (belangrijke emittenten van bedrijfsobligaties) afgerond. Er zijn doelondernemingen in kaart gebracht met behulp van een model waarin rekening wordt gehouden met uiteenlopende factoren (zoals de gehanteerde CO<sub>2</sub>-beheeraanpak, prestaties op het gebied van CO<sub>2</sub>-intensiteit en de mate van blootstelling aan toezichts- en marktrisico). We hebben aangedrongen op krachtige CO<sub>2</sub>-reductiedoelstellingen en proactieve strategieën voor CO<sub>2</sub>-afbouw (ook richting de toezichthouders).

### Engagement naar regio



De verkiezing van Donald Trump als president van Amerika heeft de toekomst van het Clean Power Plan op losse schroeven gezet. De nieuwe Amerikaanse regering heeft al aangegeven dit beleidsgebied flink te zullen herzien. Dit betekent dat we de sector ook in 2017 scherp in de gaten blijven houden.

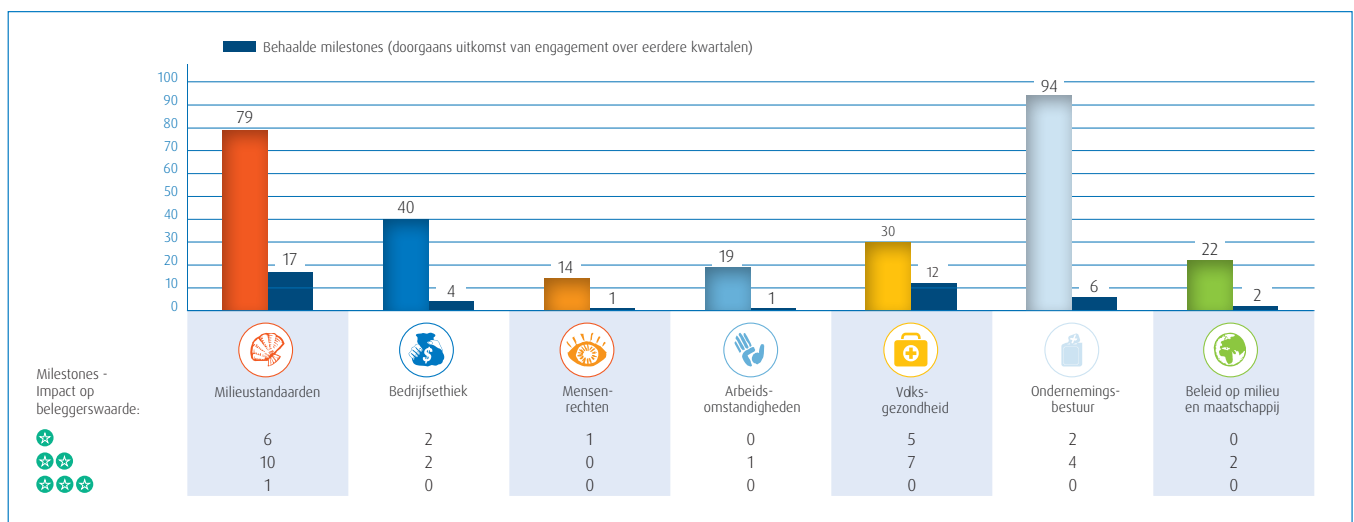
We hebben ons engagementsproject met CO<sub>2</sub>-intensieve industriële ondernemingen in staal, bouwmaterialen en chemie afgerond. In het kader daarvan hebben wij gevraagd of ondernemingen hun eigen klimaatbeleid naast de 'best practice'-standaarden wilden leggen die wij voor CO<sub>2</sub>-intensieve ondernemingen in kaart hebben gebracht. Vooral bij de scenarioplanning en de inzet van mechanismen die energie-efficiëntiestrategieën moeten stimuleren, zagen we zeer uiteenlopende bedrijfspraktijken.

De markt voor groene obligaties zette de sterke groei voort: alleen in het vierde kwartaal werd al voor \$ 24 miljard aan nieuwe leningen uitgegeven. Het totaal voor 2016 kwam daarmee uit op \$ 81 miljard (bijna 2x zoveel als in 2015). De meest opvallende uitgifte was de groene staatsobligatielening van Polen, de eerste in de geschiedenis van dat land.

De Poolse regering kwam in december op de markt met een 5-jaars lening ter waarde van € 750 miljoen. We hebben gesproken met de Poolse viceminister voor het milieu alsook met diverse hoge ambtenaren, waarbij wij hen hebben aangesproken op het klimaatbeleid in het algemeen, alsook op de toekomst van de in staatshanden verkerende, van kolen afhankelijke elektriciteitssector. Kort daarna kondigde ook Frankrijk officieel aan dat er begin 2017 een groene obligatielening zou worden uitgegeven, ter waarde van € 10 miljard.

In het 3<sup>e</sup> kwartaal was er ook veel aandacht voor social bonds. Dit volgt op de publicatie van Social Bonds Richtlijnen in juni als een aanvulling op de Green Bond Principles (GBP). Projectcategorieën voor social bonds zijn onder andere: betaalbare basisinfrastructuur (schoon drinkwater) en huisvesting, toegang tot essentiële diensten (zoals gezondheidszorg, onderwijs en financiële diensten) en het scheppen van werkgelegenheid. Projecten zijn gericht op ondersteuning van bevolkingsgroepen als mensen met een handicap of mensen die leven onder de armoedegrens. Net als op het gebied van green bonds, zetten Nederlandse emittenten de toon voor wat betreft social bonds. De eerste obligatie uitgegeven na de publicatie van de Richtlijnen was juli jl. van Bank Nederlandse Gemeente.

Engagement en behaalde milestones naar onderwerp



Engagementintensiteit

Methodiek

<p><b>Seminar</b> 1-op-1: 7 Collectief: 7</p>	<p><b>Meeting</b> 1-op-1: 36 Collectief: 29</p>	<p><b>Correspondentie</b> 1-op-1: 118 Collectief: 17</p>
---	---	--

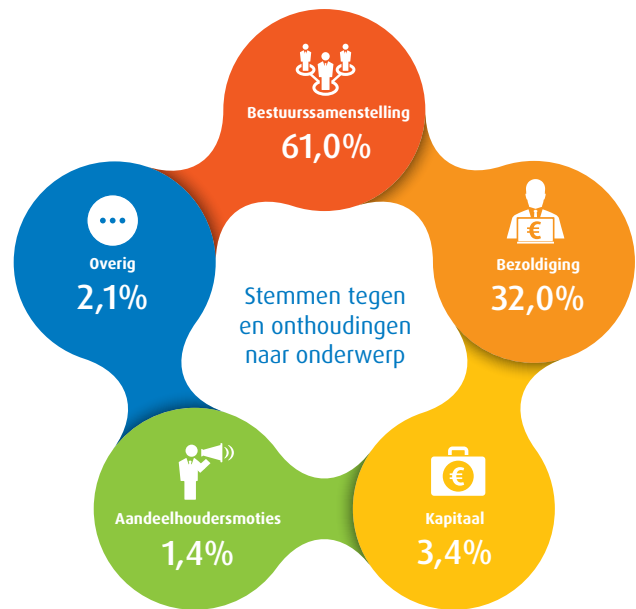
Niveau

<p><b>Bestuur / senior management</b> Meetings: 28 Correspondentie: 60</p>	<p><b>Overige contactpersonen</b> Meetings: 37 Correspondentie: 89</p>
--	--

## Stembeleid\*

Het vierde kwartaal is een relatief rustige periode, aangezien alleen Australische ondernemingen hun jaarlijkse aandeelhoudersvergaderingen in deze periode organiseren. Op het gebied van corporate governance hebben wij ons stembeleid geactualiseerd met het oog op het komende stemseizoen. De focus lag in het afgelopen kwartaal op de beloning van bestuurders van Europese ondernemingen (en ook vooral in het Verenigd Koninkrijk). Wij hebben met veel bedrijven gesproken die in 2016 een groot aantal tegenstemmen ontvingen ten aanzien van hun beloningsvoorstellen. Verscheidene grote bedrijven, die met een hoge mate van ontevredenheid van aandeelhouders geconfronteerd werden, hebben de aanbevelingen van beleggers aanvaard. Daarentegen is een flink aantal bedrijven terughoudend om de zorgen van aandeelhouders omtrent een ongepast en ongewenst remuneratiebeleid te erkennen.

Stemresultaten: 2.110 stemmen op 291 AVA's  
(71% stemmen vóór, 24% stemmen tegen en 5% onthoudingen)



\*Dit verslag is opgesteld aan de hand van gegevens van een extern elektronisch stemplatform. Vergaderingen met nul aandelen en herregistratiebijeenkomsten zijn buiten beschouwing gelaten. Bij een vergadering, stemming en motie wordt geacht niet te zijn gestemd als de uitgebrachte stem door de tussenpersoon is afgewezen (bijvoorbeeld als de nodige documentatie ontbreekt, zoals volmacht, bevestiging economisch eigenaar etc.), de instructie 'Niet stemmen' van toepassing is (bijv. in markten waar aan 'share blocking' wordt gedaan) of geen instructies zijn afgegeven. Door afrondingsverschillen kan het zijn dat genoemde percentages niet optellen tot 100%.

## Engagement casestudy

Onderneming: PepsiCo Inc

Land: VS

Sector: Niet-duurzame consumptiegoederen

Prioriteitsbedrijf: ✓

ESG-risicoscore: 

Reactie op engagement: Goed

Thema: Milieustandaarden

Onderwerp: Water

### Achtergrond

PepsiCo heeft natuurlijke hulpbronnen nodig om zijn producten te maken en is sterk afhankelijk van de landbouw. Van het verbruik van zoet water komt wereldwijd circa 70% voor rekening van de landbouw. PepsiCo is er al jaren van doordrongen dat - naarmate water schaarser wordt en deze hulpbron meer onder druk komt te staan - met water samenhangende problemen een steeds materiële risico vormen voor de activiteiten. Demografische verschuivingen, veranderingen in de klimaatomstandigheden en een groeiende vraag naar voedsel en energie voeren die druk op de watervoorraad alleen nog maar verder op. In goed waterbeheer ligt daarom een kans voor ondernemingen; PepsiCo maakt goede vorderingen op dit gebied.

### Actie

Wij vervullen de functie van 'lead investor' in de contacten met PepsiCo sinds 2015. Speerpunt van dit PRI-project is de beheersing van de waterrisico's in de landbouwketen. In 2016 stond een update op de agenda. PepsiCo heeft sinds 2006 het waterverbruik per eenheid product met 25,8% teruggedrongen, ruim beter dan het streefdoel van 20%. Ook is er daardoor \$ 80 miljoen op de kosten bespaard. De onderneming is het afgelopen jaar verdergegaan met geïntegreerd watermanagement. Prioriteit zijn gebieden waar de watervoorziening schaars is of onder druk staat. Telers in de keten worden geholpen het waterverbruik beter te beheersen. PepsiCo heeft in de periode 2010-2015 het waterverbruik gehalveerd door middel van nieuwe irrigatiemethoden en de inzet van 'iCrop'- technologie, een online platform voor 'precisielandbouw', waardoor telers een preciezere hoeveelheid water bij de gewassen kunnen krijgen. Er is daarnaast gesproken over de nieuwe doelstellingen voor 2025; het overkoepelende doel is een 'positive water impact'. Die streefdoelen hebben betrekking op efficiënt waterverbruik in de landbouw en de directe activiteiten, toegang tot water, sanitaire voorzieningen en hygiëne, lokale aanvulling van watervoorzieningen en respect voor water als een recht van de mens. PepsiCo neemt deel aan de Ceres-WWF AgWater Challenge, een samenwerkingsinitiatief dat de meest invloedrijke voedings- en drankconcerns wil stimuleren om harde, meetbare toezeggingen te doen voor de aanpak van waterrisico's in de keten.

### Oordeel

Ons engagement met PepsiCo is in 2016 positief verlopen. De onderneming meldde dat alle watergerelateerde streefdoelen voor 2015 zijn gehaald of overtroffen. Met de wetenschap van vandaag, zo gaf PepsiCo toe, waren die streefdoelen eigenlijk niet ambitieus genoeg. We hebben met een nieuw team van gedachten gewisseld en putten hoop uit de duidelijke voortgaande focus op waterbeheer in de toekomst. PepsiCo heeft inmiddels nieuwe streefdoelen voor 2025 geformuleerd: het totaaldoel is om een 'positief watereffect' te realiseren. Dit betekent een goede voortgang voor zowel de onderneming als de water- en risicobeheerstrategieën. Wij zijn van mening dat PepsiCo doordrongen is van de ernst van de risico's waarvoor het zich gesteld ziet en dat de onderneming die risico's op de juiste manier beheerst, zeker gezien de ambitieuzere aard van de streefdoelen voor 2025. We blijven PepsiCo volgen op basis van watergerelateerde maatstaven, alsook aan de hand van de eigen nieuwe streefdoelen.

### ESG-risicoscore:

blootstelling aan risico's en risicobeheersing relatief binnen de sector. Bron: MSCI ESG Research Inc.

 Laag Matig Bovengemiddeld Hoog